


Évaluation chef d'œuvre Bac Pro

Les éléments adaptables

Dans le fichier Excel, quelques éléments sont adaptables afin de les faire correspondre à l'établissement et à la filière qui l'utilisent. La feuille de paramétrage est accessible depuis la 1^{ère} feuille du classeur Excel en cliquant sur l'icône . En cliquant sur le bouton « Valider », les changements seront automatiquement reportés sur l'intégralité du classeur. Aucun de ces éléments de paramétrage n'est obligatoire, la feuille « Paramètres » peut être complétée en tout ou partie, ou rien.

Après avoir modifié les éléments souhaités, cliquer sur le bouton « Valider » pour appliquer les changements sur l'intégralité des feuilles du classeur.

Il n'est pas obligatoire d'effectuer les modifications d'éléments en une seule fois. Après un nouveau changement (nom de diplôme par exemple), il suffit d'ouvrir à nouveau cette fenêtre « Paramètres » et modifier les éléments selon le besoin.

La saisie des initiales des élèves sera reportée sur le nom des feuilles à la place de E1, E2, ...

Il est possible d'ajouter jusqu'à 12 feuilles au classeur (24 maxi au total). Si le classeur contient plus de 12 feuilles, une seconde colonne de saisie des initiales apparaîtra dans cette fenêtre « Paramètres ».

Possibilité d'ajouter le Logo du Lycée (ou autre) dans l'entête droite de chaque feuille. L'image doit être au format jpeg, png ou bmp. L'image sera automatiquement redimensionnée pour tenir dans l'entête des feuilles Excel

La procédure d'écriture des données dans le classeur peut prendre un peu de temps (5 à 30 secondes env.). Patienter jusqu'à obtention du message de fin d'opération.

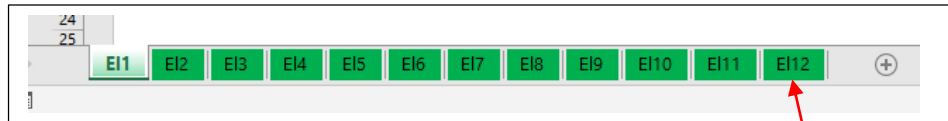
Évaluation chef d'œuvre

Les éléments adaptables

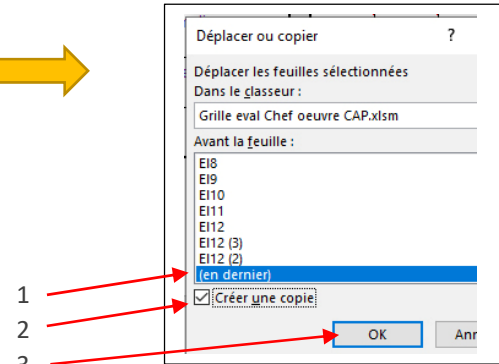
Nombre de feuilles

Le fichier comporte 12 feuilles. Il est possible d'en ajouter ou d'en supprimer. Attention à toujours conserver la feuille avec le bouton « Paramétrage » en position 1 (le plus à gauche). Ainsi, en cas de suppression de feuilles, ne pas supprimer cette feuille 1. En cas d'ajout de feuille (duplication), ne pas utiliser la feuille 1 comme source afin de ne pas dupliquer le bouton « Modifier ».

Pour ajouter (dupliquer) des feuilles :



Click droit sur une
feuille (sauf sur la
1^{ère})



Une nouvelle feuille apparaît ainsi à droite des autres. Elle est automatiquement prise en compte dans les futurs changements d'éléments (nom de diplôme, entête, ...).



Pour inscrire les initiales des élèves sur les feuilles créées, :

- soit clic droit sur le nom de la feuille et « Renommer »
- soit relancer la page des paramètres depuis la feuille 1.

Évaluation chef d'œuvre

L'utilisation des grilles

Le fichier Excel permet de suivre l'évaluation des élèves d'une classe sur toute la durée du chef d'œuvre. Ainsi, chaque feuille contient :

- 6 grilles pour l'évaluation tout au long des deux années que dure le chef-d'œuvre (1 évaluation par trimestre)
- 1 grille pour l'évaluation orale de fin de cycle.
- 1 fiche jury d'examen imprimable au format A4

À noter que l'impression pour un élève générera 8 pages recto A4. Pour imprimer uniquement la fiche jury, il faudra choisir d'imprimer la page 8 uniquement.

L'évaluation de chaque critère est assurée par un double-clic dans la cellule de niveau correspondante.

5pt 10 pt 15 pt 20 pt

↓ ↓ ↓ ↓

Date :

Un double-clic dans la cellule inscrit la date du jour.

évaluation

Double-cliquer à nouveau pour supprimer l'évaluation.

N.E.				Poids
				40%
				30%
				30%

Les deux premières lignes représentent 40% de la note de ce contrôle continu.

Les lignes 3 à 5 représentent 30% de la note de ce contrôle continu, tout comme les lignes 6 à 9.

La note est calculée automatiquement

La note automatique peut être ajustée manuellement (dans la plage des 5 points correspondant) selon avis du corps d'inspection. Si une note manuelle est inscrite, elle sera prise en compte pour le calcul de la moyenne du chef d'œuvre à la place de la note automatique.

Note automatique /20 : 13,00

Note modifiée /20 : 14,00

10 à 15

>

Attention, lorsque note « manuelle » est inscrite, elle n'est pas validée par la touche « entrée du clavier ». Pour la prendre en compte, il faut cliquer sur le bouton « **Recalculer** » présent sur la feuille de contrôle oral de fin de cycle.

Évaluation chef d'œuvre

L'utilisation des grilles

La grille de contrôle oral de fin de cycle est active uniquement sur la période avril / septembre. Elle permet de rassembler la moyenne des contrôle continus, la note de l'évaluation orale de fin de cycle et établir la moyenne des deux qui constitue la note d'examen.

The screenshot shows a software interface for oral evaluation. At the top right, there is a 'Date' field with a calendar icon. Below it is a yellow header bar with the title 'GRILLE D'ÉVALUATION "ORAL FIN DE CYCLE"'. A red instruction reads: 'Pour évaluer, double-cliquer dans la case correspondant au niveau identifié en face de chaque critère. Double-cliquer à nouveau pour supprimer l'évaluation.' The main area is a table with columns for 'Critères d'évaluation', four color-coded levels (red, yellow, green, blue), and 'Poids'. Below the table, there are fields for 'Note /20 :', 'Moyenne "contrôle continu" cycle /20 :', 'Note "oral fin de cycle" /20 :', and 'Note examen :'. Two buttons, 'Recalculer' and 'Info synthèse', are located at the bottom left. Red arrows point from text annotations to these elements.

Un double-clic dans la cellule inscrit la date du jour.

Permet de prendre en compte les notes de contrôles continus saisies manuellement si aucun double-clic n'a été effectué après la saisie. La touche « entrée » ne valide pas les notes saisies manuellement.

Fait apparaître une feuille de synthèse des évaluations : notes, nombre de compétences inscrites comme « non évaluées » et nombre de compétences non évaluées du tout (aucune couleur).

Recalculer

Info synthèse

Note /20 :

Moyenne "contrôle continu" cycle /20 :

Note "oral fin de cycle" /20 :

Note examen :

La moyenne des évaluations réalisées tout au long de l'année est calculée automatiquement.

Report de la note de l'oral de fin de cycle

Moyenne des deux notes ci-dessus /20.

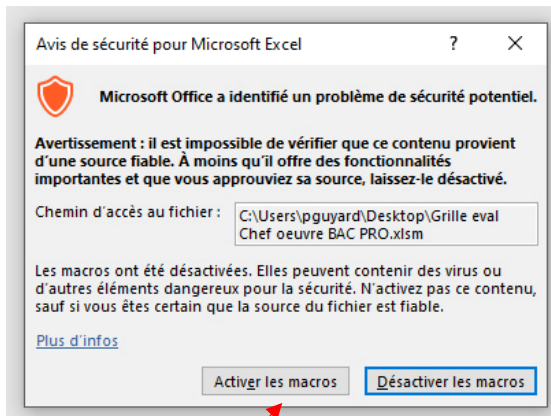
Attention, pour que le note de chaque grille soient calculée sans erreur, il est important que toutes les compétences disposent d'une évaluation « couleur ». Ainsi, si une compétence n'est pas évaluée, il faut impérativement cocher la case bleu « N.E. ».

Évaluation chef d'œuvre

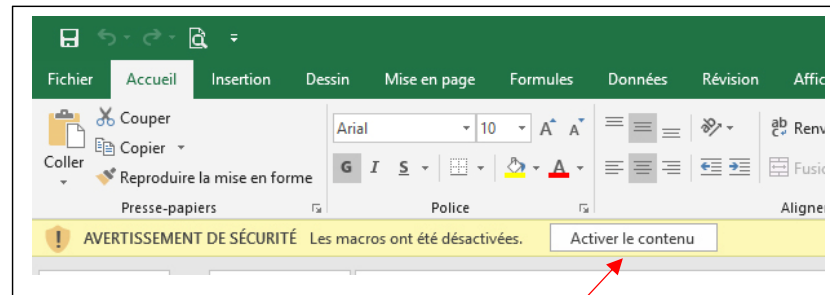
La sécurité des fichiers Excel avec Macro

Les fichiers d'évaluations sont des fichiers Microsoft Excel comportant des macros (code informatique générant les actions automatiques). Ils sont d'ailleurs reconnaissables par leur extension **.xlsm** (.xlsx pour les fichiers Excel sans macro). Ex : *Grille eval Chef oeuvre CAP.xlsm*

Les fichiers avec macro pouvant contenir du code malveillant si le concepteur le souhaite (ce n'est bien sûr pas le cas des grilles chef d'œuvre), Microsoft Excel est par défaut configuré pour ne pas les ouvrir sans en avertir l'utilisateur. Il conviendra donc, pour ouvrir les grilles d'évaluation, de valider un ou deux messages qui apparaîtront à l'ouverture des fichiers :



Cliquer sur « Activer les macros ».



Cliquer sur « Activer le contenu ».

Attention, les grilles d'évaluation ne fonctionneront qu'avec Microsoft Excel. Les tableurs « Open Office Calc » et « Libre Office Calc » ou autres tableurs moins connus ne sont pas compatibles. Les versions trop anciennes d'Excel peuvent également poser problème.

Par ailleurs, certaines messageries email n'autorise pas les fichiers Excel avec macro (.xlsm) en tant que pièces jointes. Parfois, le mail semble partir mais il n'arrive pas jusqu'au destinataire et l'émetteur n'est pas prévenu que le mail a été bloqué. Si le fichier est compressé (.zip, .rar, .7zip, ...), le problème ne se pose en principe pas. Tout dépend du fournisseur de messagerie dont les règles peuvent évoluer au cours du temps d'ailleurs.